

Lennokkitoiminnan kenttä säännöt Vaasan lentoasema (EFVA)

Vaasan lentoaseman toimintakäsikirja. Versio 2.6. (29.5.2022)

5.8.12 Lennokkitoiminta

Lennokkitoimintaan käytetään vanhan sivukiitotien länsipäätä. Vastuukysymysten vuoksi lennokkeja ei saa lennättää lentoasemalle johtavan tien päällä. Jokaista lennätystilaisuutta varten on hankittava lennonjohdon lupa. Lennätys lennonjohdon aukioloajan ulkopuolella on kielletty. Liikenne- ja säätilanteen mukaan lennonjohto myöntää luvan joko toistaiseksi tai määräajaksi. Lennätyksen maksimikorkeus ilman eri lupaa on 150 m maan pinnasta.

Kulku lennätyspaikalle tapahtuu ainoastaan lennätyspaikan länsipuolella olevasta portista huolto- ja pelastuspalvelutietä pitkin. Pelastuspalvelutielle ei saa pysäköidä autoja.

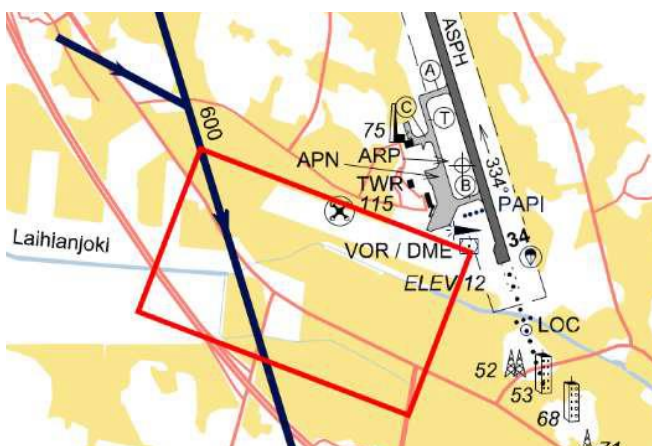
Lennätystoiminnan aikana lennätyspaikalla on oltava yhteyshenkilö, joka huolehtii yhteydenpidosta lennonjohtoon. Yhteyshenkilön vaihtuminen on ilmoitettava lennonjohtoon. Yhteydenpito tapahtuu joko VHF-radiolla TWR:n jaksolla 120.950 MHz tai puhelimella, jonka numero on ilmoitettava lennätyslupaa pyydettyessä tai yhteyshenkilön vaihtuessa.

Mittarilentosääntöjen (IFR) mukaan lentävien ilma-alusten operoinnin ajaksi lennonjohto keskeyttää lennokkitoiminnan.

Meluhaittojen vähentämiseksi lennokkitoimintaa pl. sähkölennokit, saa harjoittaa ainoastaan klo 0700-2200 LMT välisenä aikana.

Lennonjohto ilmoittaa lennokinlennättäjille mahdollisesti muusta vaikuttavasta toiminnasta, esim. koululennot laskukierroksessa tai laskuvarjohypytoiminta. Lentoasema ei takaa lennätyspaikan käyttöä mahdollisen muulle toiminnalle annetun varauksen takia.

Lennätyspaikalla järjestettäville kilpailuille on anottava lentoaseman lupa.



Kuva 1: Kuvan mukainen lennätysalue on sallittu lennokkitoiminnassa lennonjohdon luvalla kuitenkin siten, että lentoaseman turva-aidan rajaaman alueen sisäpuolelle ei saa lennättää.

VLK oma lisäys:

Lennonjohdon puhelinnumero on 06-2126120 ja aukioloajat löytyvät internetistä AIS / Pre-flight Information Bulletins / EFVA

On huomioitava, että NOTAMEissa näkyvät aukiolot ovat ainoastaan suuntaa antavia. Aukiolot voivat muuttua lentoliikenteen tarpeiden mukaisesti, lyhyelläkin varoitusajalla. Lyhyen varoitusajan muutosta ei aina päivitetä NOTAMEihin. Jos päivitys tehdään, sen päivittämisessä saattaa olla lähes tunnin viive, koska bulletinit päivittyvät tunnin välein internet-bulletinpalveluun. Tämän vuoksi, aukiolo tulee aina varmistaa lennonjohdosta soittamalla ennen lennättämisen aloitusta. Lennätys on sallittu vain lennonjohdon ollessa auki

1) KENTÄN KÄYTTÖ LENNOKKIEN LENNÄTYKSEEN VAIN KERHON LUVALLA

Kentän käyttöoikeus kuuluu turvallisuuskysymyksistä johtuen seuraavien kerhojen jäsenille: Vaasan Lentokerho ry. Kentän käyttöoikeus vaatii turvakoulutuksen suorittamisen. Kaikki ovat kuitenkin tervetulleita toimintaan ja operaattoriksi rekisteröityneet vierailijat voivat lennättää kerholaisen valvomana.

Droneoperaattoritunnus, oma nimi ja puhelinnumero on merkittävä lennokkiin.

2) LENNOKKIEN NOUSU- JA LASKEUTUMISALUEELLE VAIN LENNÄTTÄJÄT JA HEIDÄN AVUSTAJANSA.

Lennättäjät ovat Vaasan Lentokerho ry:n vuokraaman asfalttialueen reunassa lennätysten aikana. Lennättäjiä suositellaan käyttämään huomioliiviä tai huomioväristä paitaa tms. vaateista. Lennokkien nousu- ja laskeutumisalue on pidettävä vapaana. Sivulliset/katsojat varikkoalueella.

Pellot Vaasan Lentokerhon vuokraaman asfalttialueen ympärillä ovat viljelykäytössä, joten niitä ei tule vahingoittaa lennokkitoiminnassa. Mikäli alueelle katoaa lennokki, on asiasta ilmoitettava pikaisesti lennokkitoiminnasta Vaasan Lentokerhossa vastaaville, jotta he edelleen osaavat ryhtyä tarvittaviin toimiin pellon omistajan ja haltijan kanssa.



Yleiskuva vuokra-alueesta.

3) LENTOSEKTORIT, LENTOKIELTOALUEET JA LENNÄTYSKORKEUS

Lennätys on kielletty lentoasemalle johtavien teiden yläpuolella, lentoaseman turva-aitojen rajaaman alueen yläpuolella, lentoaseman rakennusten ja rakennelmien läheisyydessä ja yläpuolella sekä matkustajien käyttämien alueiden, kuten terminaalin tulotie, terminaalin etu ja pysäköintialueet, yläpuolella. Lisäksi lennätys on kielletty lennättäjien ja autojen yläpuolella. Maksimi lentokorkeus on 150 metriä ellei erikseen ole lennonjohdon kanssa sovittu korkeammasta lentokorkeudesta.

4) KALUSTON JA TOIMINTA-AJAN RAJOITUKSET

Kentällä saa lentää maksimissaan 25 kg laitteilla turvakoulutuksen saaneet kerholaiset ja erillisluvan saaneet vierailijat. FPV ja droneilla lentäminen on kielletty ilman erillistä lupaa. Polttomootoreissa oltava äänenvaimennus. Lennätystoiminta on sallittu vain lennonjohdon luvalla, lennonjohdon ollessa auki, tällöinkin kuitenkin vain aikavälillä klo. 7:00-22:00. Liidokkeja ja sähkölennokkeja voi lennättää myös muina aikoina, lennonjohdon luvalla lennonjohdon ollessa auki.

5) LENTOPAIKALLA TOIMIMINEN

Lennätystoiminta on sallittu vain lennonjohdon luvalla, lennonjohdon ollessa auki.

6) LENNOKKI VÄISTÄÄ AINA ILMA-ALUSTA

Ilma-aluksilla on etuajo-oikeus ja lennokka väistää kaikissa olosuhteissa.

7) ILMAILURADION TAI SKANNERIN (120.950 MHz) KÄYTTÖ LENNÄTYSTOIMINTAAN VAADITAAN

Lennätystoiminnan aikana on jatkuvasti kuunneltava taajuudelle 120.950 MHz viritettyä ilmailuradiota. Yhteydenpito lennonjohtoon kuitenkin tehdään ainoastaan puhelimen välityksellä. VHF radiota voidaan käyttää ainoastaan hätätilanteessa. Ilmailuradio voi olla myös pelkkä vastaanotin, jolloin yhteydenpito lennonjohtoon hoidetaan aina pelkästään puhelimella.

Lennonjohto keskeyttää lennokkitoiminnan lähtevien ja lähestyvien IFR ilma-alusten operaatioiden ajaksi. Kuitenkin varomenettelynä, lennokka on tuotava laskuun välittömästi, jos radiosta saadaan tieto lähtevästä tai lähestyvästä ilma-aluksesta.

8) LENNÄTYSKALUSTO ASIANMUKAISESTI RAKENNETTU

Lennättäjä vastaa, että lentolaite on teknisesti toimintavarma. Tarvittaessa kerhon vastuuhenkilöt opastavat rakennustekniikassa.

9) NOUDATA NOPEUSRAJOITUKSIA JA PIDÄ KENTTÄALUE SIISTINÄ

Kentälle johtavalla tiellä ajettava hiljaa ja nopeusrajoituksia noudattaen. Ajoneuvojen pysäköinti niille varatuille paikoille siten, että ei estetä muuta liikennettä.

10) LENNÄTTÄMINEN PÄIHTEIDEN VAIKUTUKSEN ALAISENA EHDOTTOMASTI KIELLETTY

11) PUUTU TURVALLISUUTEEN LIITTYVIIN EPÄKOHTIIN VÄLITTÖMÄSTI, RAPORTOI TARVITTAESSA

Onnettomuuksista ja merkittävistä "läheltä piti" tilanteista tulee heti ilmoittaa kerhon vastuuhenkilöille.

12) TOIMINTAAN LIITTYVÄT VIRANOMAISMÄÄRÄYKSET

Lennätystoiminta vain viranomaisten määräysten mukaisesti ja voimassa olevalla droneoperaattoritunnuksella, jos lentolähtöpaino on yli 250 g, tai laitteessa on kamera. Ilmailumääräyksen OPS M1-29 mukaisesti sallivan UAS ilmatilavyöhykkeen vapautukset avoimen luokan rajoituksista ovat voimassa vain kerhon harrastustoiminnassa, sääntöjä noudattaen ja kenttäalueelta toimittaessa.

13) Jokainen alueen käyttäjä toimii omalla vastuullaan ja vastaa omasta toiminnastaan. Omaisuuteen kohdistuviin vahinkoihin tai tapaturmiin kerho ei vastaa sattuneista vahingoista, vaan osapuolet sopivat niistä keskenään. Voimassa oleva vastuuvakuutus on suositeltava.

MUISTA AINA LENNÄTYSTOIMINNASSA:

- KERHON JÄSENYYS JA TURVAKOULUTUS VAADITAAN
- Maksimi lentokorkeus on 150 metriä ellei erikseen ole lennonjohdon kanssa sovittu korkeammasta lentokorkeudesta
- LENNOKKI VÄISTÄÄ AINA ILMA-ALUSTA
- HUOMIOLIIVIN JA RADION/SKANNERIN KÄYTTÖ VAHVASTI SUOSITELTUA
- NOUDATA LIIKENNESÄÄNTÖJÄ
- Lennätystoiminta on sallittu vain lennonjohdon luvalla, lennonjohdon ollessa auki, tällöinkin kuitenkin vain aikavälillä klo. 7:00-22:00. Liidokkeja ja sähkölennokkeja voi lennättää myös muina aikoina, lennonjohdon luvalla lennonjohdon ollessa auki.
- Lennätystoiminnan aikana on kuunneltava taajuudelle 120.950 MHz viritettyä ilmailuradiota. Lennätys on keskeytettävä lento-operaatioiden ajaksi.
- Lennätys vain suoralla näköyhteydellä
- Lennokeista ei saa pudottaa mitään eikä niissä saa käyttää savuja tai muuta pyrotekniikkaa
- Finavia tai Fintraffic voi pyytää keskeyttämään toiminnan välittömästi
- Kun olet sopinut aukiolevan lennonjohdon kanssa lennätyksestä ja ilmoittanut matkapuhelinnumerosi: Pidä puhelin päällä ja soittoaäni niin kovalla, että varmasti kuulet ja saat heti vastattua, jos lennonjohto soittaa takaisin. Varmista, että akku ei pääse loppumaan. Jos kyseisen matkapuhelimen omistaja lähtee paikalta tai akku loppuu, lopetetaan lennätys siksi ajaksi, että on soitettu lennonjohtoon toisella matkapuhelimella ja kerrottu vaihtunut yhteystieto sekä sovittu lennätyksen jatkosta.
- Lennonjohto varmistaa soittamalla tai radiolla, että lennätys on lopetettu, kun torni sulkeutuu. Jos lennonjohto on unohtanut tämän varmistuksen, niin lopeta lennätys välittömästi, kun kuulet radiosta lennonjohdon sulkeutuvan.

HÄTÄTILANTEESSA SOITA 112

SIJAINNISI:

Vaasan lentoasema. Lentokentäntie 174, 65380 Vaasa

Koordinaatit: 630247N 0214553E